



**COMUNE di RIPARBELLA (Provincia di Pisa)**  
Piazza del Popolo n. 1 - 56046 Riparbella (PI)  
Area Tecnica – LL.PP. (tel. 0586/697305 e mail [Lorlandini@comune.riparbella.pi.it](mailto:Lorlandini@comune.riparbella.pi.it))  
PEC [comune.riparbella@postacert.toscana.it](mailto:comune.riparbella@postacert.toscana.it)

**PSR 2014-2020 - Misura 7.4.2- GAL Etruria Misura 7.4.2- GAL Etruria “SERVIZI COMMERCIALI IN AREE RURALI- INTERVENTI DI QUALIFICAZIONE E ARREDO URBANO, COMPRESSE STRUTTURE DI SERVIZIO, FINALIZZATI ALLO SVILUPPO QUALIFICATO DEI CENTRI COMMERCIALI NATURALI - CCN”**

**CUP F97F19000240006 – CIG B28AC44AD5**

**PROGETTO: LA COLLINA DELLE FIABE - RIQUALIFICAZIONE CENTRO COMMERCIALE NATURALE RIPARBELLA CUP F97F19000240006 – CIG B28AC44AD5**

**DOMANDA DI AIUTO: 2016PSRINVD0000000344970504050030030A- Prot. 003/15983 del 21/10/2019**

**CUP ARTEA:862245**

Istruttoria ammissibilità: graduatoria preliminare approvata con deliberazione del Consiglio di Amministrazione del Gal Etruria del 12/11/2019 ordine del giorno n. 3 pubblicata sul BURT n. 47 parte III edizione del 30/11/2019

### **Premessa**

A seguito di sottoscrizione del contratto di concessione del finanziamento avvenuta in data 23/11/2023 è stato realizzato l'intervento in oggetto con il raggiungimento degli obiettivi prefissati.

### ***A. descrizione della situazione ante intervento***

Il 1° Giugno 2010 si è costituita a Riparbella l'Associazione del Centro Commerciale Naturale, nel cui statuto sono presenti le finalità e attività dell'associazione che ha l'obiettivo di dar vita a forme di aggregazione tra imprese commerciali, artigianali e di servizi insistenti su determinate aree del territorio comunale, con lo scopo di valorizzare il territorio e rendere più competitivo il sistema commerciale di cui sono parte, rafforzando al contempo la loro solidità economica e ponendosi come attrattori, non solo nei confronti dei potenziali consumatori interni alla realtà urbana, ma anche di un bacino più ampio.

Il CCN (Centro Commerciale Naturale) è un vero e proprio centro commerciale “a cielo aperto”, costituito dagli esercizi storicamente presenti nel centro storico di Riparbella, riuniti in un'unica realtà per valorizzare la propria attività e promuoverla secondo la logica de “l'unione fa la forza”.

Il progetto CCN di RIPARBELLA, ha l'obiettivo di rivitalizzare le attività commerciali lungo il centro Storico, per migliorarne l'attrattività.

L'Amministrazione Comunale, con delibera di G.C.n. 102-2018 ha individuato e costituito il Centro Commerciale Naturale di Riparbella, nella definizione degli ambiti territoriali indicati nella cartografia predisposta ed allegata alla delibera stessa e ricomprendente le seguenti vie e piazze: Piazza G.Marconi, Piazza del Popolo, Piazza F.Baldasserini, Piazza della Madonna, Piazza G.Matteotti, Via di Piazzetta, Via della Madonna, Via Venti Settembre, Piazzetta Borgo di Sotto, Via Roma, Via dell'Uccelliera, Via C.Cammeo, Via della Noce.

A sostegno del progetto CCN, l'Amministrazione Comunale, attraverso il proprio ufficio tecnico, ha redatto un progetto mirato al miglioramento dell'arredo urbano, della segnaletica di monumenti e luoghi significativi del centro storico, della cartellonistica turistica, e con la realizzazione di due murali di cui uno su strada, finalizzato nell'insieme alla pianificazione di una serie di interventi coordinati per restituire un'immagine unitaria e coerente del sistema commerciale del centro urbano.

Obiettivi principali del progetto sono stati:

- Valorizzare il centro di Riparbella, anche attraverso la riqualificazione ambientale dello spazio pubblico
- promuovere iniziative e servizi volti a migliorare la fruizione dell'area CCN da parte dei cittadini;
- progettare, realizzare e gestire attività che inducano elementi di sistema, di integrazione e di innovazione dei comparti commerciale, artigianale, turistico-ricettivi e dei servizi.

Con questo intento è nato il progetto di completamento degli interventi su menzionati, La Collina delle Fiabe, un festival di street art, che ha unito la volontà di una rigenerazione urbana, culturale e sociale di Riparbella ad una visione pubblica dell'arte aperta a coloro che vi apportano il loro contributo.



**COMUNE di RIPARBELLA (Provincia di Pisa)**

Piazza del Popolo n. 1 - 56046 Riparbella (PI)

Area Tecnica – LL.PP. (tel. 0586/697305 e mail [Lorlandini@comune.riparbella.pi.it](mailto:Lorlandini@comune.riparbella.pi.it))

PEC [comune.riparbella@postacert.toscana.it](mailto:comune.riparbella@postacert.toscana.it)

## **B. Obiettivi raggiunti**

Con il progetto “La Collina delle fiabe” lo scopo raggiunto è stato quello di trasformare il contesto cittadino in un distretto di arte contemporanea ed un museo di arte a cielo aperto al fine di promuoverne la diffusione urbana, condividerla e viverla, attraverso 5 obiettivi principali: city beautification (arte come espressione pubblica di bellezza al servizio di tutti), riqualificazione urbana (vincere il degrado e l’anonimato della zona), partecipazione attiva della comunità (con un forte impatto sociale), didattica (con il coinvolgimento della scuole) e attrazione turistica; proprio queste finalità bene hanno innestano il festival nel contesto storico, culturale, artistico e religioso della città rilanciandone lo spirito libero e artistico e la vocazione internazionale. Inoltre con l’inaugurazione del progetto che si è svolta il 6 ottobre 2024 (con alcuni artisti ancora all’opera nel terminare e rifinire i murales), sono state realizzate moltissime iniziative collaterali che hanno coinvolto aziende, scuole, cittadini, associazioni del terzo settore, promuovendo l’arte in molte sue forme (pittura, serigrafia, musica) ed i prodotti eno-gastronomici del territorio. Il festival è stato il primo di una serie di festival che si svolgeranno ogni anno a settembre-ottobre a Riparbella ed in cui ogni anno il museo artistico a cielo aperto di Riparbella sarà incrementato con nuove opere artistiche ed installazioni. L’Amministrazione con questo intervento ha raggiunto quindi tutti gli obiettivi prefissati che di seguito andiamo ad analizzare.

### **- OBIETTIVI: City Beautification - diffusione dell’arte contemporanea e della cultura-riqualificazione urbana**

I 6 murales realizzati si vanno ad aggiungere ad altri due murales realizzati nel 2020 e 2021, uno su facciata ed uno su strada, oltre che alle 20 panchine artistiche realizzate in collaborazione con la scuola media statale in natura nel 2023. Tutte queste opere rappresentano il primo nucleo di museo artistico a cielo aperto di Riparbella che si sviluppa lungo il borgo, sede del Centro Commerciale Naturale. Un museo di arte a disposizione di tutti in ogni momento, quindi espressione pubblica di bellezza al servizio di tutti. Un insieme di opere volutamente di stili diversi, dalle panchine artistiche che riproducono attraverso un percorso didattico le opere di artisti vari dall’impressionismo fino alle avanguardie del ‘900 ed ai pittori più recenti, il murale “La Gioia” ( 2020) di stile classico, vero e proprio autoritratto del territorio di Riparbella, il murales su strada “Universo Riparbella” ( 2021) che in forma fumettistica racconta l’agenda 20-30 e l’amore per il proprio paese ed il proprio pianeta raccontato dai bambini della primaria attraverso una sorta di gioco dell’oca che si sviluppa lungo la strada che porta alla scuola( via della Noce) ed infine i 6 nuovi murales che in stili diversi, dal fumetto nel muro di cinta della scuola, all’opera figurativa moderna, astratta o simbolica, raccontano le storie del paese, ma anche l’anima le memorie ed i desideri futuri dei cittadini. Quindi arte contemporanea e cultura che vengono diffuse attraverso il borgo e le sue strade, formando identità storica e futura necessaria sia ai turisti che ai cittadini. Tutto ciò ha creato anche riqualificazione urbana, portando a nuova vita vecchie facciate degradate, restituendo decoro al borgo in forma artistica ed attrattiva per i turisti, creando anche nuovi luoghi di aggregazione, riqualificando luoghi pubblici precedentemente anonimi. A dimostrazione di ciò basta vedere le fotografie del prima e dopo gli interventi.



**FOTO Piazza Baldasserini prima e dopo l’intervento**



**COMUNE di RIPARBELLA (Provincia di Pisa)**  
Piazza del Popolo n. 1 - 56046 Riparbella (PI)  
Area Tecnica – LL.PP. (tel. 0586/697305 e mail [Lorlandini@comune.riparbella.pi.it](mailto:Lorlandini@comune.riparbella.pi.it))  
PEC [comune.riparbella@postacert.toscana.it](mailto:comune.riparbella@postacert.toscana.it)



**FOTO Piazza Matteotti Bar prima e dopo l'intervento**





**COMUNE di RIPARBELLA (Provincia di Pisa)**  
Piazza del Popolo n. 1 - 56046 Riparbella (PI)  
Area Tecnica – LL.PP. (tel. 0586/697305 e mail [Lorlandini@comune.riparbella.pi.it](mailto:Lorlandini@comune.riparbella.pi.it))  
PEC [comune.riparbella@postacert.toscana.it](mailto:comune.riparbella@postacert.toscana.it)



**FOTO Piazza Matteotti edificio antistante i bar prima e dopo l'intervento**

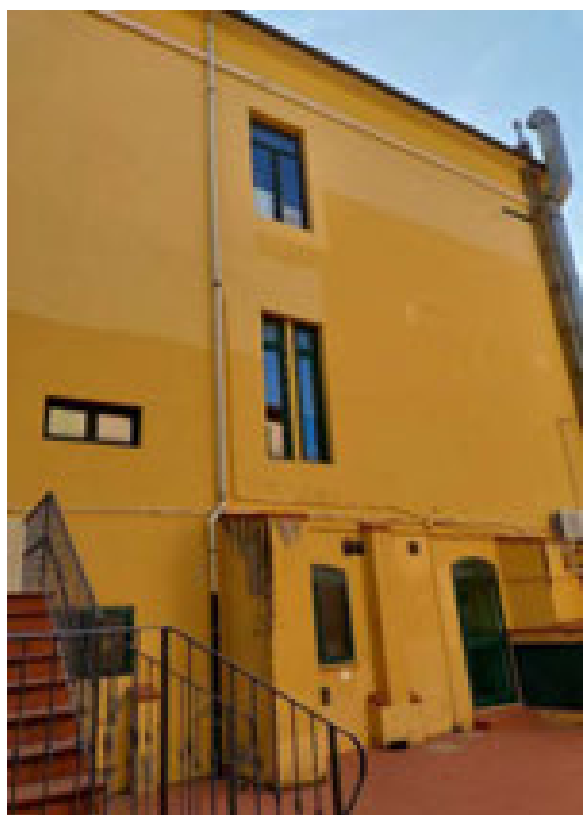




**COMUNE di RIPARBELLA (Provincia di Pisa)**  
Piazza del Popolo n. 1 - 56046 Riparbella (PI)  
Area Tecnica – LL.PP. (tel. 0586/697305 e mail [Lorlandini@comune.riparbella.pi.it](mailto:Lorlandini@comune.riparbella.pi.it))  
PEC [comune.riparbella@postacert.toscana.it](mailto:comune.riparbella@postacert.toscana.it)



**FOTO Piazza Borgo Di Sotto prima e dopo l'intervento**



**FOTO Piazzetta limitrofa a piazza Marconi prima e dopo l'intervento**



COMUNE di RIPARBELLA (Provincia di Pisa)

Piazza del Popolo n. 1 - 56046 Riparbella (PI)

Area Tecnica – LL.PP. (tel. 0586/697305 e mail [Lorlandini@comune.riparbella.pi.it](mailto:Lorlandini@comune.riparbella.pi.it))

PEC [comune.riparbella@postacert.toscana.it](mailto:comune.riparbella@postacert.toscana.it)



FOTO Muro di cinta scuola primaria i Riparbella prima e dopo l'intervento

**- OBIETTIVO: Partecipazione attiva della comunità**

In questo progetto di arte di strada, l'iter di realizzazione dei dipinti ha visto fin dall'inizio il coinvolgimento attivo della popolazione, fin dalla scelta dei temi e degli artisti. Il primo step è stato infatti concordare con i proprietari delle facciate messe a disposizione della Amministrazione Pubblica, il tema generale di ogni murale e successivamente scegliere l'artista, a seguito della proposta del Direttore Artistico che, semplicemente, ha illustrato ciò che alcuni artisti di livello internazionale avevano già prodotto in altre realtà comunali.

Successivamente sono stati organizzati incontri aperti fra gli artisti e la popolazione in forma di aperitivi svolti nei luoghi prescelti per le opere da realizzare. In tali incontri i cittadini hanno potuto raccontare le loro storie, esprimere la loro opinione sul tema da trattare o sulle prime bozze dei dipinti. Alcuni artisti, come Daniel Muñoz, hanno inoltre fatto interviste durante la permanenza a Riparbella, in una sorta di residenza artistica. Tutti gli artisti si sono immersi nell'ambiente del borgo per circa un mese prima di dipingere.

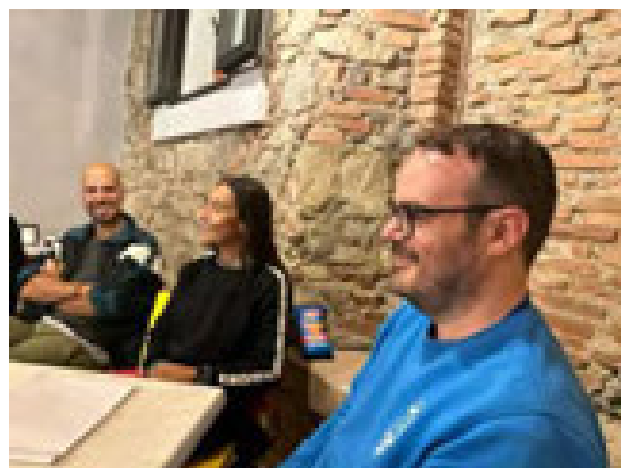
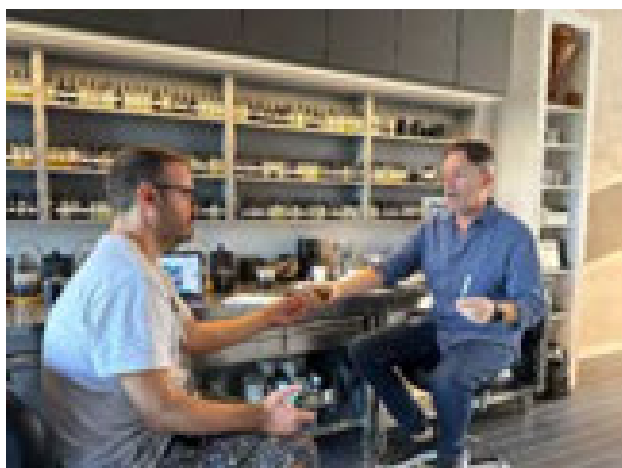
L'organizzazione degli incontri è stata realizzata grazie anche alla collaborazione attiva dei volontari della Proloco Riparbella.



Locandine dei 5 incontri pubblici organizzati in collaborazione con proloco Riparbella



**COMUNE di RIPARBELLA (Provincia di Pisa)**  
Piazza del Popolo n. 1 - 56046 Riparbella (PI)  
Area Tecnica – LL.PP. (tel. 0586/697305 e mail [Lorlandini@comune.riparbella.pi.it](mailto:Lorlandini@comune.riparbella.pi.it))  
PEC [comune.riparbella@postacert.toscana.it](mailto:comune.riparbella@postacert.toscana.it)



*Alcune immagini degli incontri e delle interviste fra artisti e cittadini*



**COMUNE di RIPARBELLA (Provincia di Pisa)**

Piazza del Popolo n. 1 - 56046 Riparbella (PI)

Area Tecnica – LL.PP. (tel. 0586/697305 e mail [Lorlandini@comune.riparbella.pi.it](mailto:Lorlandini@comune.riparbella.pi.it))

PEC [comune.riparbella@postacert.toscana.it](mailto:comune.riparbella@postacert.toscana.it)

**- OBIETTIVO: Percorsi didattici e coinvolgimento delle scuole**

Il progetto ha coinvolto attivamente le scuole fin dalla ideazione di alcune opere.

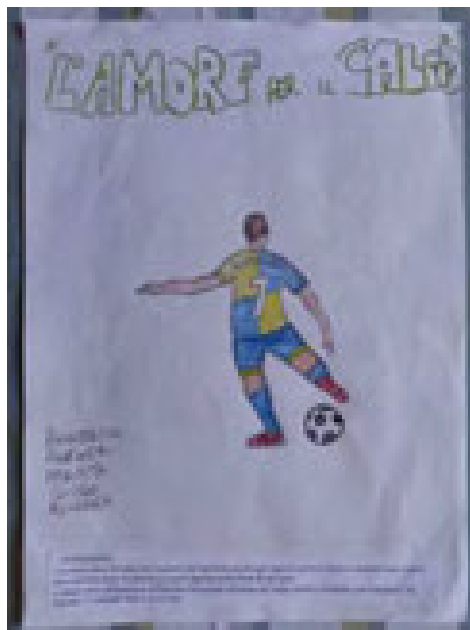
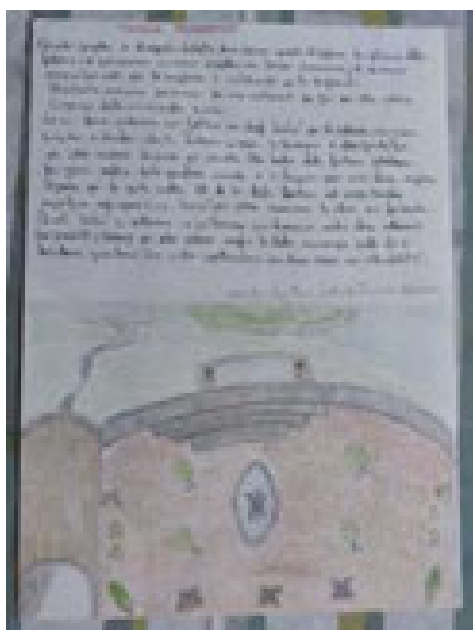
Per il murale di Piazza Matteotti (facciata del Bar), l'artista Daniel Munoz ha organizzato due giornate di workshop con le classi terze della scuola media statale in natura. Durante i due incontri l'artista ha parlato della street art in generale, di come nasce e cosa questo tipo di arte vuol significare. Ha poi esposto il suo metodo di lavoro e la sua idea per il murale "Riparbella memoria E desiderio", chiedendo poi ai ragazzi di organizzarsi in gruppi e sviluppare con scritti e bozzetti la loro idea futura di alcuni luoghi di memoria della mappa di Riparbella. I risultati, molto interessanti sono stati riportati sul murale rivisitati dall'artista.

La scuola primaria è stata invece direttamente coinvolta nella realizzazione del muro di cinta della propria Scuola. Attraverso un workshop fra l'artista Giacomo Martellacci di Riparbella, il direttore del progetto Collina delle Fiabe Gianguido Grassi e l'assistente pittrice Arianna Martucci, è stato organizzato un workshop con le classi. I bambini hanno realizzato i disegni che hanno ispirato il murale e che sono stati poi esposti durante l'inaugurazione, ed hanno anche attivamente dipinto sul muro.

I percorsi didattici sono poi continuati anche successivamente alla festa di inaugurazione, con visite guidate ai murales durante gli orari scolastici



*Alcune immagini degli incontri fra Daniel Munoz ed i ragazzi della scuola Media*



*I bozzetti dei desideri dei ragazzi alcuni dei quali sono stati riprodotti sul murale*



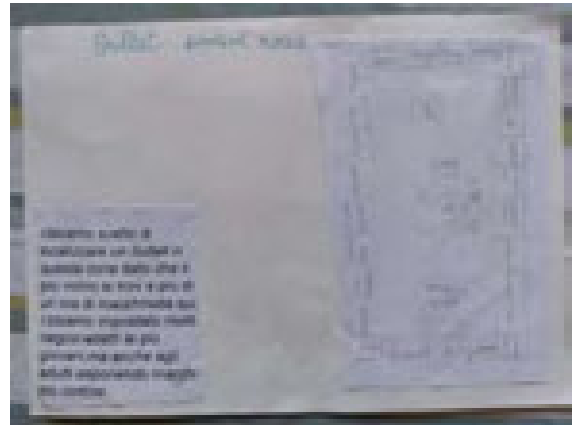
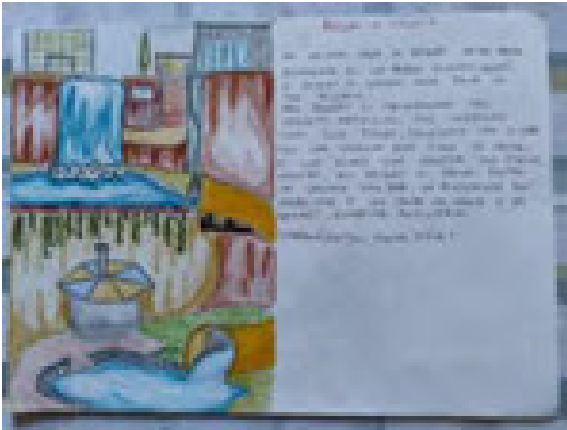


COMUNE di RIPARBELLA (Provincia di Pisa)

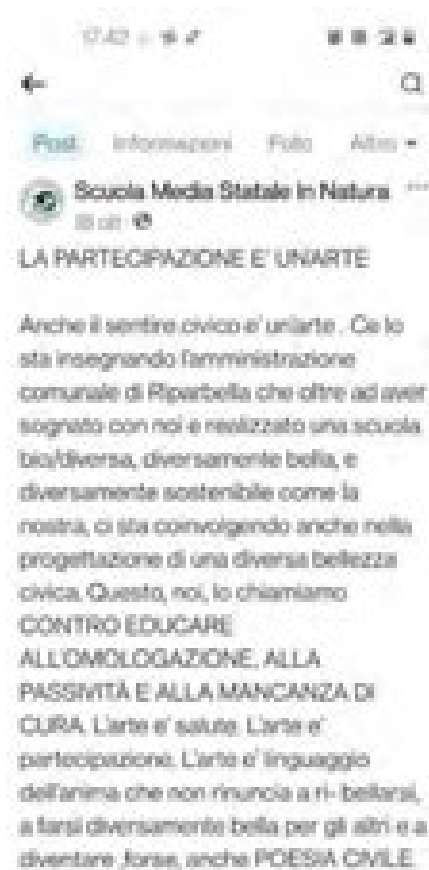
Piazza del Popolo n. 1 - 56046 Riparbella (PI)

Area Tecnica – LL.PP. (tel. 0586/697305 e mail [Lorlandini@comune.riparbella.pi.it](mailto:Lorlandini@comune.riparbella.pi.it))

PEC [comune.riparbella@postacert.toscana.it](mailto:comune.riparbella@postacert.toscana.it)



*I bozzetti dei desideri dei ragazzi alcuni dei quali sono stati riprodotti sul murale*



**Post di ottobre 2024**

Grazie Comune di Riparbella, Grazie Salvatore Neri Sindaco grazie amministratori, tecnici, funzionari, cittadini e cittadine. Crescono fiori bellissimi e rari in questa terra.

Il Gruppo Attivo di Scuola in Scuola Media Statale in Natura



**Scorcio del murale su strada Via della Noce**

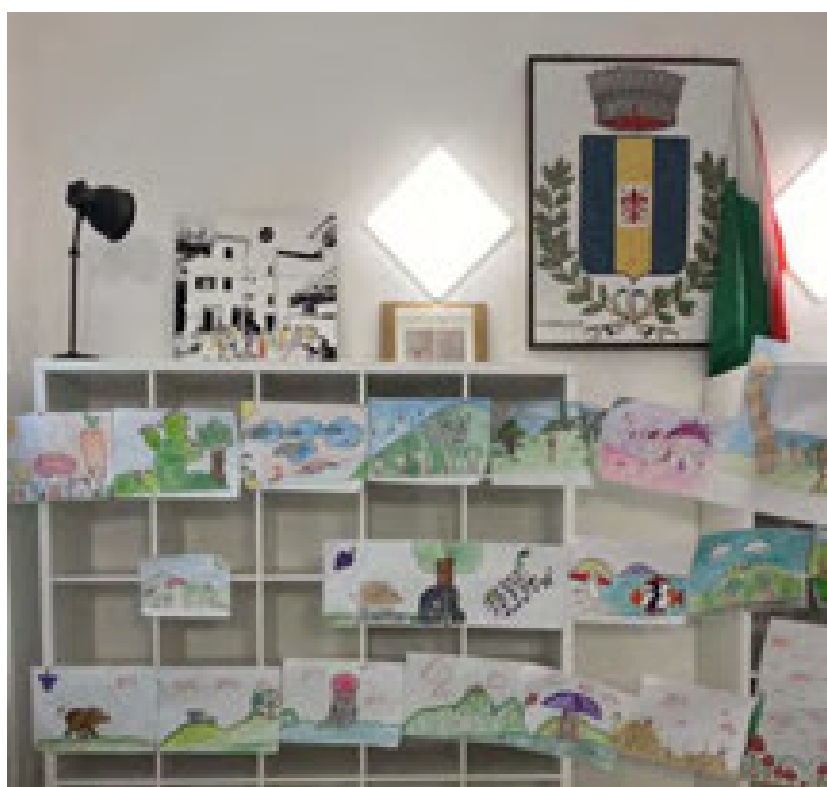
**(Vincenzo Marano Esposito ed i ragazzi della primaria 2021)**



**COMUNE di RIPARBELLA (Provincia di Pisa)**  
Piazza del Popolo n. 1 - 56046 Riparbella (PI)  
Area Tecnica – LL.PP. (tel. 0586/697305 e mail [Lorlandini@comune.riparbella.pi.it](mailto:Lorlandini@comune.riparbella.pi.it))  
PEC [comune.riparbella@postacert.toscana.it](mailto:comune.riparbella@postacert.toscana.it)



*Gli incontri con la scuola primaria*



*I bozzetti dei bambini della primaria per il murale della loro scuola, esposti nell'ufficio turistico di Riparbella durante il festival "La collina Delle fiabe"*



**COMUNE di RIPARBELLA (Provincia di Pisa)**  
Piazza del Popolo n. 1 - 56046 Riparbella (PI)  
Area Tecnica – LL.PP. (tel. 0586/697305 e mail [Lorlandini@comune.riparbella.pi.it](mailto:Lorlandini@comune.riparbella.pi.it))  
PEC [comune.riparbella@postacert.toscana.it](mailto:comune.riparbella@postacert.toscana.it)

- **OBIETTIVO: dialogo fra il paese e le sue istituzioni, tra cui comune, scuole, ed i principali enti culturali ed artistici**

Come già dimostrato con i precedenti obiettivi raggiunti, il progetto ha instaurato un efficace dialogo fra l'Amministrazione comunale, i cittadini e le scuole. Con l'inaugurazione della "Collina delle fiabe" del 6 ottobre 2024 il dialogo si è allargato alle aziende del territorio, agli enti di promozione del territorio e alla divulgazione di altre forme di arte. Infatti l'inaugurazione si è in realtà trasformata in un vero e proprio festival dell'arte che ha coinvolto la Proloco di Riparbella, le cantine del territorio, la promozione dei prodotti eno-gastronomici tipici di Riparbella, la divulgazione non solo della street art, ma anche della pittura su tela, della serigrafia, della scultura, della stampa su tessuti e della musica. Moltissime sono state le iniziative correlate al festival:

- **Realizzazione di mostra di pittura al primo piano del palazzo civico**
- **Realizzazione dal vivo di serigrafie presso la struttura del campo Carlo Alberto dalla Chiesa ed esposizione delle serigrafie presso l'Ufficio Turistico**
- **Esposizione dei disegni dei bambini della scuola primaria presso l'ufficio turistico**
- **Estemporanea di pittura nelle vie del borgo**
- **Live painting su pannelli presso il Parco Carlo Alberto dalla Chiesa**
- **La stamperia di porta a mare: ogni cittadino o turista ha potuto stampare la propria maglietta o shopper con il logo della Collina delle Fiabe davanti al palazzo civico**
- **Pranzo e cena con i piatti della tradizione riparbentina intitolati agli artisti protagonisti dei murales**
- **Creazione di installazioni artistiche nelle cantine riparbelline di Caia Rossa, Primapietra, Quercialuce, La Cava e tour guidati con navetta presso le cantine per visita alle aziende, guida alla installazione artistica e degustazione dei vini**

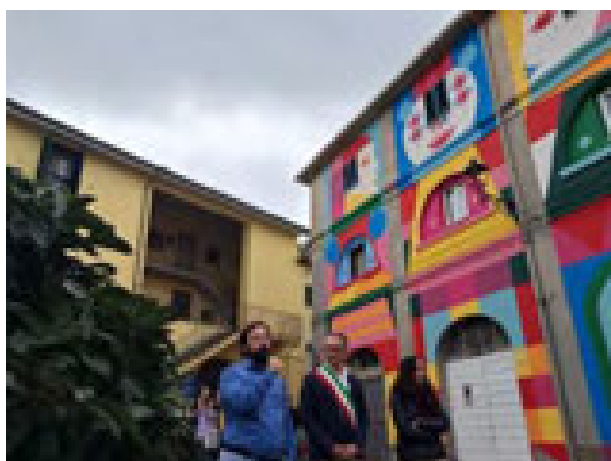
**Il tutto completato dagli artisti che in live hanno terminato le opere sui muri accompagnati da musicisti che in solo o in duo si sono esibiti ognuno davanti ad un murale**



**La campagna social del festival**



**COMUNE di RIPARBELLA (Provincia di Pisa)**  
Piazza del Popolo n. 1 - 56046 Riparbella (PI)  
Area Tecnica – LL.PP. (tel. 0586/697305 e mail [Lorlandini@comune.riparbella.pi.it](mailto:Lorlandini@comune.riparbella.pi.it))  
PEC [comune.riparbella@postacert.toscana.it](mailto:comune.riparbella@postacert.toscana.it)



*Inaugurazione in Piazza Matteotti e taglio del nastro*



*Tour dei murales durante l'inaugurazione*





**COMUNE di RIPARBELLA (Provincia di Pisa)**  
Piazza del Popolo n. 1 - 56046 Riparbella (PI)  
Area Tecnica – LL.PP. (tel. 0586/697305 e mail [Lorlandini@comune.riparbella.pi.it](mailto:Lorlandini@comune.riparbella.pi.it))  
PEC [comune.riparbella@postacert.toscana.it](mailto:comune.riparbella@postacert.toscana.it)



### *Inaugurazione e musicisti*





**COMUNE di RIPARBELLA (Provincia di Pisa)**  
Piazza del Popolo n. 1 - 56046 Riparbella (PI)  
Area Tecnica – LL.PP. (tel. 0586/697305 e mail [Lorlandini@comune.riparbella.pi.it](mailto:Lorlandini@comune.riparbella.pi.it))  
PEC [comune.riparbella@postacert.toscana.it](mailto:comune.riparbella@postacert.toscana.it)



*Estemporanea di pittura*

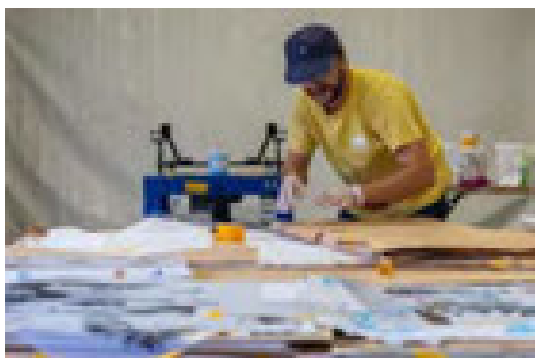


*La stamperia di porta a mare e la bandiera logo del festival*

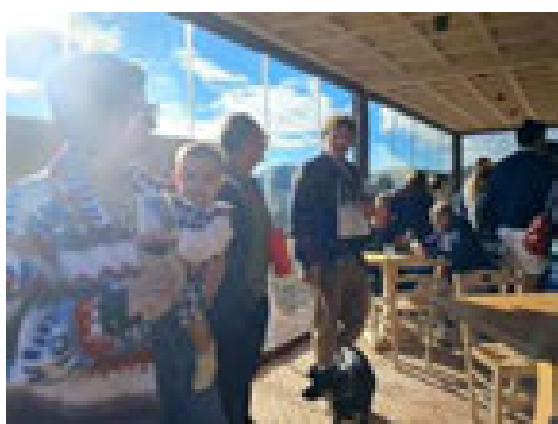
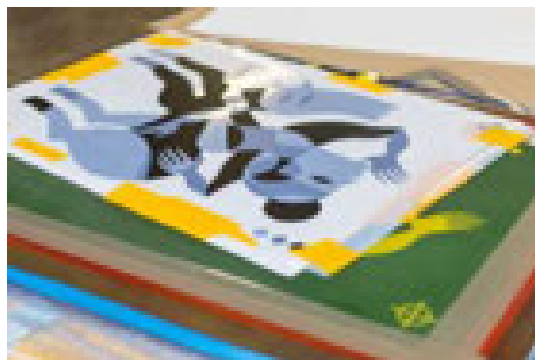




**COMUNE di RIPARBELLA (Provincia di Pisa)**  
Piazza del Popolo n. 1 - 56046 Riparbella (PI)  
Area Tecnica – LL.PP. (tel. 0586/697305 e mail [Lorlandini@comune.riparbella.pi.it](mailto:Lorlandini@comune.riparbella.pi.it))  
PEC [comune.riparbella@postacert.toscana.it](mailto:comune.riparbella@postacert.toscana.it)



***Preparazione delle serigrafie***



***Installazione di Zed 1 e visita alla  
cantina Primapietra***



***Installazione di Simone Guideri e visita alla cantina Quercialuce***

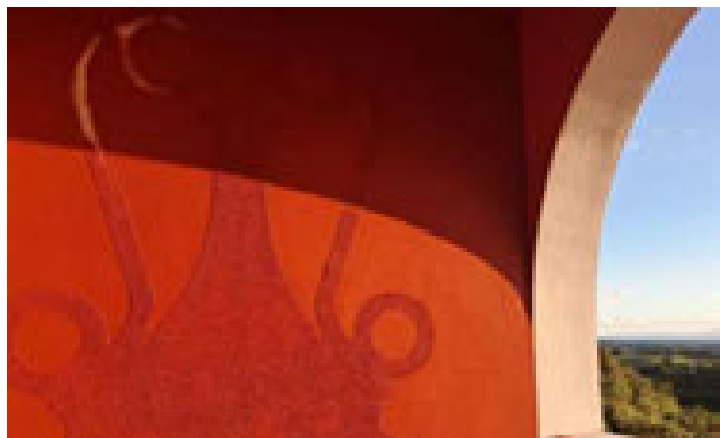




**COMUNE di RIPARBELLA (Provincia di Pisa)**  
Piazza del Popolo n. 1 - 56046 Riparbella (PI)  
Area Tecnica – LL.PP. (tel. 0586/697305 e mail [Lorlandini@comune.riparbella.pi.it](mailto:Lorlandini@comune.riparbella.pi.it))  
PEC [comune.riparbella@postacert.toscana.it](mailto:comune.riparbella@postacert.toscana.it)



*Visita alla cantina Caia Rossa  
installazioni di Enrico Bani e Muz*







**COMUNE di RIPARBELLA (Provincia di Pisa)**  
Piazza del Popolo n. 1 - 56046 Riparbella (PI)  
Area Tecnica – LL.PP. (tel. 0586/697305 e mail [Lorlandini@comune.riparbella.pi.it](mailto:Lorlandini@comune.riparbella.pi.it))  
PEC [comune.riparbella@postacert.toscana.it](mailto:comune.riparbella@postacert.toscana.it)

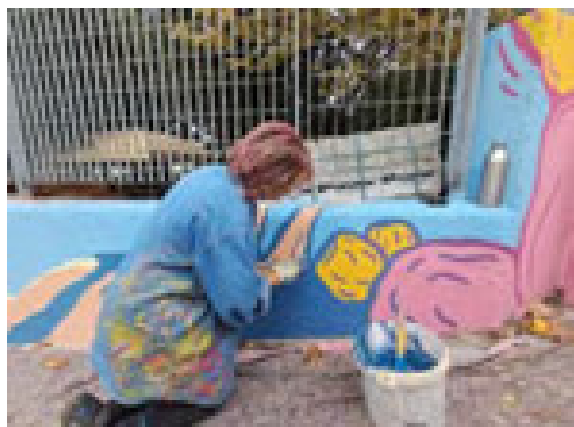


*Visita alla cantina "La cava" ed installazioni di Gio' Pistone*



- **OBIETTIVO: promozione dei giovani artisti ed addetti ai lavori**

Il progetto ha previsto la partecipazione di giovani artisti emergenti come **Muz, Enrico Bani, Simone Guideri, Arianna Martucci, Marco fine Galli** ed altri, che hanno potuto assistere gli artisti di fama internazionale nella preparazione dei muri, nella creazione delle installazioni artistiche nelle cantine, nella stamperia e preparazione delle serigrafie e nei workshop con le scuole.



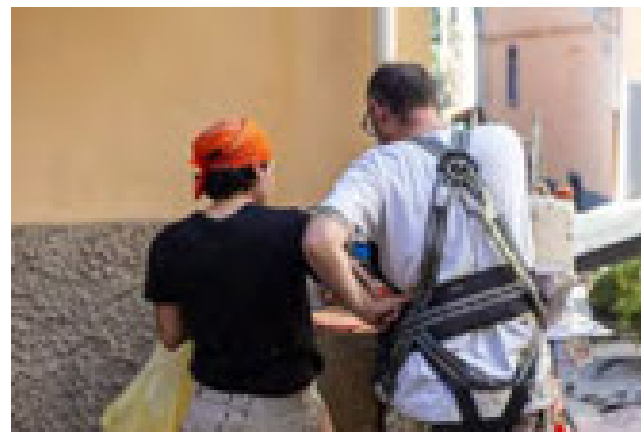
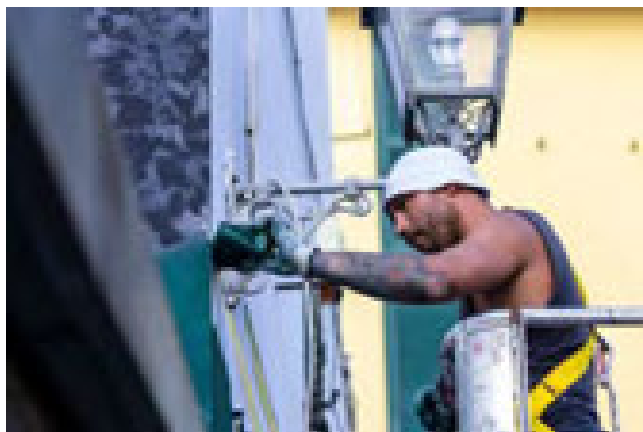
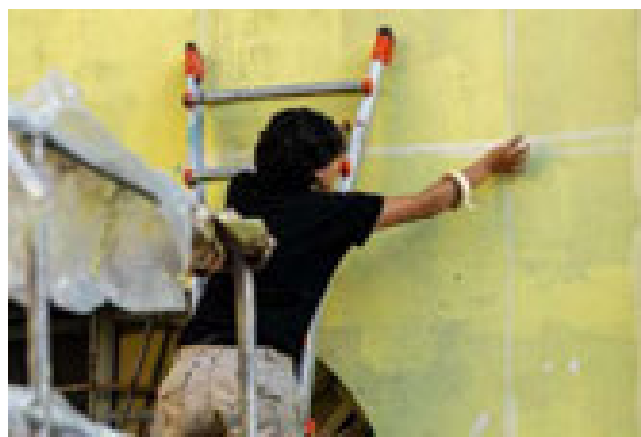
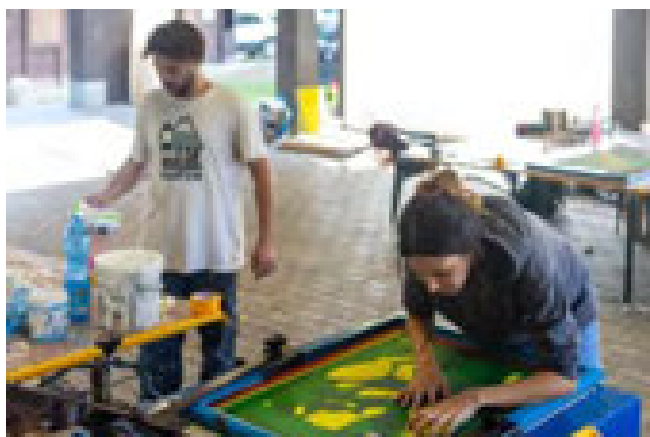


COMUNE di RIPARBELLA (Provincia di Pisa)

Piazza del Popolo n. 1 - 56046 Riparbella (PI)

Area Tecnica – LL.PP. (tel. 0586/697305 e mail [Lorlandini@comune.riparbella.pi.it](mailto:Lorlandini@comune.riparbella.pi.it))

PEC [comune.riparbella@postacert.toscana.it](mailto:comune.riparbella@postacert.toscana.it)



**OBIETTIVO: Rilancio internazionale dell'immagine di Riparbella attraverso le opere degli artisti internazionali e stranieri più rinomati dell'arte contemporanea urbana mondiale**

Il progetto è stato realizzato dalla associazione Start Attitude con la curatela di Gianguido Grassi; l'associazione ha già operato in molteplici città italiane fra cui Pisa , Livorno , Vinci, borghi della Garfagnana.

L'associazione collabora con artisti italiani e stranieri noti a livello mondiale, fra cui a Riparbella :

**Zed1 ( Marco Burrisi)**, uno degli street artist italiani più apprezzati, che ha trasformato la scena urbana con le sue opere dal forte impatto narrativo. L'arte di Zed1 esplora le fragilità dell'essere umano e le contraddizioni della società moderna. Attraverso figure surreali e fiabesche, l'artista toscano ci invita a riflettere sulla complessità dell'esistenza, fatta di scelte, incertezze e contrasti. Le sue opere, facilmente riconoscibili grazie all'uso di elementi della cultura popolare e tradizionale, permettono agli spettatori di immedesimarsi nelle storie che raccontano, affrontando temi sia personali che sociali. Il suo linguaggio visivo, ricco di potenti analogie, ci offre una chiave per interpretare il nostro mondo e la nostra interiorità, rendendo ogni murale un viaggio emozionale e introspettivo

**Moneyless (Teo Pirrisi)** riconosciuto come uno dei pionieri e maestri del muralismo astrattista in Italia, è tra gli artisti più versatili della scena urbana internazionale.

Partendo dalla geometria pura, il suo linguaggio si è evoluto verso una pittura più libera, un ritorno a una spontaneità creativa quasi infantile, caratterizzata da linee fluide e dall'utilizzo di mixed media che creano texture che ricordano l'effetto di un pennarello scarico, di una matita o di un pastello come quelli che si usavano da bambini sui fogli di scuola.

**Mina Hamada e Zosen Bandido** due artisti che incarnano l'armonia degli opposti. Legati da un'esplosione di colori e dalla spontaneità delle forme, Mina e Zosen fondono i loro diversi percorsi artistici per creare opere che riflettono l'essenza dello Yin e Yang: due forze complementari e in continua interazione.



**COMUNE di RIPARBELLA (Provincia di Pisa)**

Piazza del Popolo n. 1 - 56046 Riparbella (PI)

Area Tecnica – LL.PP. (tel. 0586/697305 e mail [Lorlandini@comune.riparbella.pi.it](mailto:Lorlandini@comune.riparbella.pi.it))

PEC [comune.riparbella@postacert.toscana.it](mailto:comune.riparbella@postacert.toscana.it)

Le loro opere, frutto di un'improvvisazione guidata dall'inconscio, sono un'esplorazione di emozioni e ricordi. Mina, con il suo uso fluido e vivace delle forme e dei colori, trasmette l'energia genuina dell'infanzia, mentre Zosen, attraverso la sua iconografia simbolica e ironica ispirata al folklore, affronta temi di critica sociale e vitalità espressiva.

**Daniel Muñoz "SAN"**, artista spagnolo di fama internazionale, noto per il suo approccio realistico e il forte legame con l'ambiente. Attraverso il suo lavoro, racconta storie sui muri delle città, sempre in stretta collaborazione con le comunità locali che lo accolgono.

Con un approccio legato al realismo e al dialogo con l'ambiente, Daniel porta avanti una pittura profonda e originale. Le sue opere, raccolgono simboli e oggetti del quotidiano per reinterpretarne il senso e disorientare lo spettatore, creando un contrasto affascinante tra il realismo delle immagini e i soggetti rappresentati.

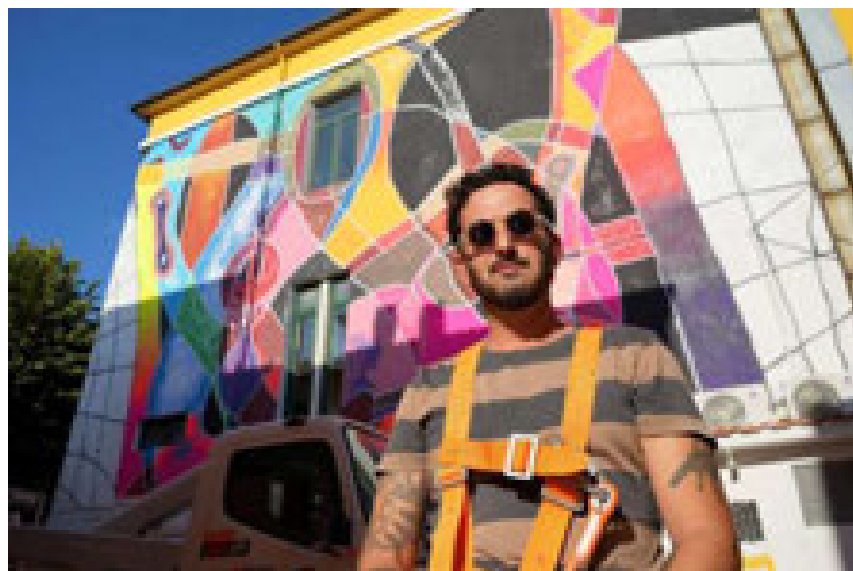
**Giò Pistone (Giovanna Pistone)** artista romana di fama internazionale. Le sue opere sono caratterizzate da figure stilizzate e surreali che, con forme morbide e astratte, esplorano il tema della diversità e dell'inclusione. I personaggi, a metà tra il fantastico e il reale, rappresentano la ricchezza della varietà umana. Attraverso creature immaginarie, l'artista invita a riflettere su ciò che ci rende unici, celebrando l'imperfezione e la complessità dell'essere umano, perché la diversità non è qualcosa da temere, ma da accogliere come fonte di bellezza e forza.

**Giacomo Martellacci** artista poliedrico nato a Riparbella, lavora e vive a Bruxelles dove si occupa di grafica e cinema.

#### GLI ARTISTI ALL'OPERA A RIPARBELLA



**ZEd 1 (Marco Burrisi)**



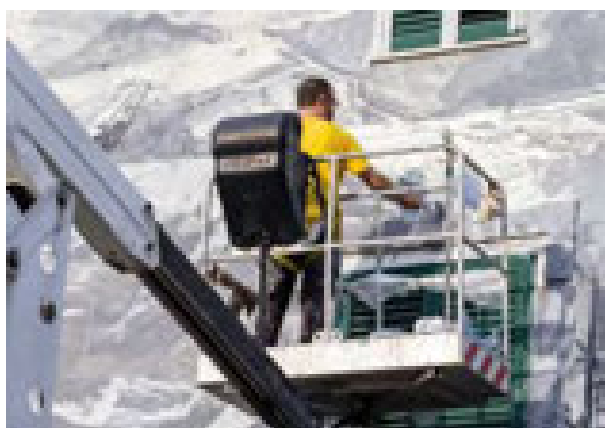
**Moneyless (Teo Pirrisi)**



**COMUNE di RIPARBELLA (Provincia di Pisa)**  
Piazza del Popolo n. 1 - 56046 Riparbella (PI)  
Area Tecnica – LL.PP. (tel. 0586/697305 e mail [Lorlandini@comune.riparbella.pi.it](mailto:Lorlandini@comune.riparbella.pi.it))  
PEC [comune.riparbella@postacert.toscana.it](mailto:comune.riparbella@postacert.toscana.it)



***Zosen Bandido e Mina Hamada***



***Daniel Munoz***



***Giò Pistone***



**COMUNE di RIPARBELLA (Provincia di Pisa)**

Piazza del Popolo n. 1 - 56046 Riparbella (PI)

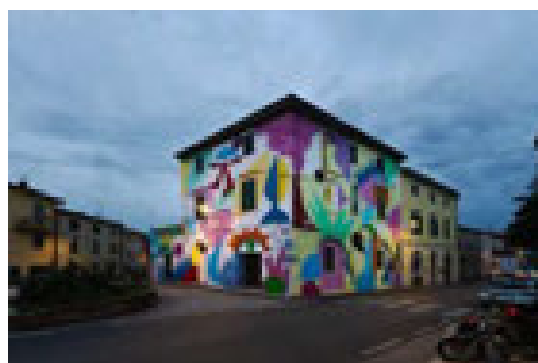
Area Tecnica – LL.PP. (tel. 0586/697305 e mail [Lorlandini@comune.riparbella.pi.it](mailto:Lorlandini@comune.riparbella.pi.it))

PEC [comune.riparbella@postacert.toscana.it](mailto:comune.riparbella@postacert.toscana.it)

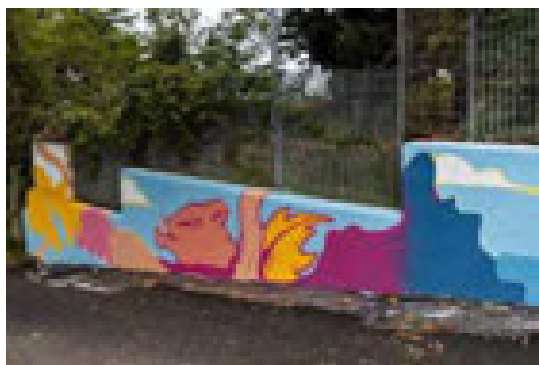
**OBIETTIVO: ampliamento del pubblico giovane attraverso l'utilizzo di un'arte immediata che utilizza un linguaggio attuale**

Il progetto ha visto la realizzazione di stili diversi di murales, da quello classico ("La Gioia", realizzato sempre per il CCN nel 2020), a quelli più attuali (Moneyless e Mina-Zosen) che si aggiungono a quelli fumettistici come il muro della scuola e il murale su strada in Via Della noce (realizzato anche esso per il CCN nel 2021).

In tal modo si sono avvicinati anche i più giovani alla cultura dell'arte contemporanea, affrontando i temi che oggi stanno più a cuore ai ragazzi, (ad es. il cambiamento climatico), con un linguaggio più consono ai giovani come quello rapido, veloce della bomboletta spray (il murales di Moneyless è stato realizzato in due soli giorni), quello simbolico e fiabesco del murales di Piazza Baldasserini o quello fumettistico (scuola e via della Noce). Il tutto completato dall'avvicinamento all'arte attraverso la didattica dei workshop con gli artisti ed i giovani assistenti emergenti.



***I murales di Piazza Mattetotti-Piazza Baldasserini***



***I murales di Via Gramsci-Via della Noce***

**OBIETTIVO: attrazione turistica**

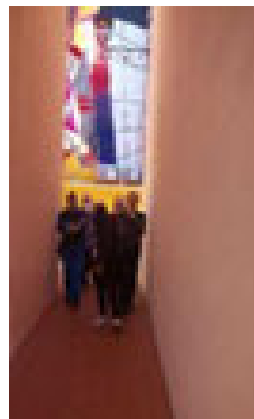
I murales realizzati, insieme agli altri progetti artistici del CCN, hanno destato fin dall'inaugurazione, durante il festival del 6 ottobre 2024, l'interesse dei Media e dei turisti. Interesse che continua in questi mesi, tanto che la Proloco di Riparbella ha deciso di riaprire da ottobre in poi, nei week-end, l'ufficio turistico (solitamente aperto solo nel periodo estivo) per organizzare tour guidati dei murales.

Ciò sta ovviamente creando economia per le attività dislocate nel borgo ma anche per le aziende che si trovano nella campagna, come strutture ricettive e cantine.

I tour sono poi entrati in sinergia con le feste paesane, prima fra tutte la storica sagra del cinghiale alla sua 52° edizione, durante la quale è stato anche organizzato un evento di approfondimento sull'arte di strada e sui murales in "Oltre la Sagra".



**COMUNE di RIPARBELLA (Provincia di Pisa)**  
 Piazza del Popolo n. 1 - 56046 Riparbella (PI)  
 Area Tecnica – LL.PP. (tel. 0586/697305 e mail [Lorlandini@comune.riparbella.pi.it](mailto:Lorlandini@comune.riparbella.pi.it))  
 PEC [comune.riparbella@postacert.toscana.it](mailto:comune.riparbella@postacert.toscana.it)



**Alcune immagini dei tour guidati**

**Comune di Riparbella**  
 21 ott

E adesso nella nostra mappa di sono anche i murales 🎨

Tutti i weekend fino al 31 gennaio l'ufficio turistico in piazza del Popolo sarà aperto per accogliere le persone, fornire tutte le informazioni necessarie e accompagnarle con tour guidati in questa galleria d'arte a cielo aperto.

**Foto dei tour guidati di questo weekend**

La Sagra del Cinghiale è un concentrato di divertimento guidato e coordinato dai volontari della Proloca di Riparbella.



Sono possibili anche i tour murales inaugurati in occasione del festival "La collina delle Fiesole" in autonomia e attraverso i tour guidati (punto di ritrovo ufficio turistico di Riparbella in piazza del Popolo, prenotazioni sul sito [prolocoriparbella.it](http://prolocoriparbella.it), fare shopping tra i banchi del mercato dell'artigianato allestito per le vie del borgo scatenarsi con le storiche gare footrace da 1 Pannaroli (domenica 10 dalle 14 alle 16 e dalle 19.00), ballare la disco e il fisco

**SAGRA DEL CINGHIALE**

**OLTRE LA 52ª SAGRA DEL CINGHIALE**

**SABATO 16 NOVEMBRE**

**DOMENICA 17 NOVEMBRE**

**Interazione con la sagra del Cinghiale**



COMUNE di RIPARBELLA (Provincia di Pisa)

Piazza del Popolo n. 1 - 56046 Riparbella (PI)

Area Tecnica – LL.PP. (tel. 0586/697305 e mail [Lorlandini@comune.riparbella.pi.it](mailto:Lorlandini@comune.riparbella.pi.it))

PEC [comune.riparbella@postacert.toscana.it](mailto:comune.riparbella@postacert.toscana.it)

### RASSEGNA STAMPA



#### Le storie di paese diventano arte Riparbella si tinge di mille colori

Severino, la Dine e l'Isa ispirano il teatro street artist Zedl



#### Riparbella pronta per la **street art** Oggi il primo incontro con l'artista il protagonista è Moneyless



#### Riparbella Così gli artisti danno colore a tutto il paese

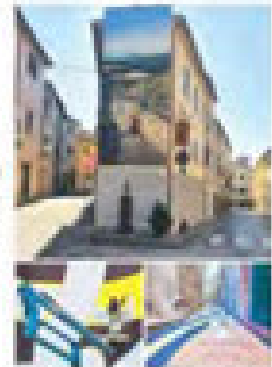
Il Comune di Riparbella ha deciso di dare un volto nuovo al paese attraverso la street art. Un progetto che coinvolgerà artisti di fama internazionale e che porterà colore e vita alle mura del paese. Il primo incontro con l'artista protagonista Moneyless è stato organizzato dalla giunta comunale.



Il progetto di street art è stato approvato dalla giunta comunale e sarà realizzato in diverse fasi. Il primo incontro con l'artista protagonista Moneyless è stato organizzato dalla giunta comunale.

#### Sei grandi nomi della **street art** dipingono i muri di Riparbella

Il Comune di Riparbella ha deciso di dare un volto nuovo al paese attraverso la street art.



Il progetto di street art è stato approvato dalla giunta comunale e sarà realizzato in diverse fasi. Il primo incontro con l'artista protagonista Moneyless è stato organizzato dalla giunta comunale.

#### Tutti pazzi per i murales di Riparbella aperture speciali dell'ufficio turistico

Appuntamenti in piazza per i tour guidati tra le opere firmate da diversi artisti



Stefania  
Lorlandini  
L'Espresso

Riparbella ha preso parte ad una manifestazione internazionale di street art. Il Comune di Riparbella ha deciso di dare un volto nuovo al paese attraverso la street art. Il progetto di street art è stato approvato dalla giunta comunale e sarà realizzato in diverse fasi.

La scelta della "Isa" è stata la prima di una serie di aperture speciali dell'ufficio turistico. Il Comune di Riparbella ha deciso di dare un volto nuovo al paese attraverso la street art. Il progetto di street art è stato approvato dalla giunta comunale e sarà realizzato in diverse fasi.

Il progetto di street art è stato approvato dalla giunta comunale e sarà realizzato in diverse fasi. Il primo incontro con l'artista protagonista Moneyless è stato organizzato dalla giunta comunale.



Stefania  
Lorlandini  
L'Espresso

Il progetto di street art è stato approvato dalla giunta comunale e sarà realizzato in diverse fasi. Il primo incontro con l'artista protagonista Moneyless è stato organizzato dalla giunta comunale.

Il progetto di street art è stato approvato dalla giunta comunale e sarà realizzato in diverse fasi. Il primo incontro con l'artista protagonista Moneyless è stato organizzato dalla giunta comunale.



### ***C. Illustrare il collegamento e le ricadute positive sulle produzioni delle zone rurali interessate***

Come precedentemente descritto, uno degli obiettivi raggiunti è stato quello del miglioramento della attrattività turistico commerciale del centro storico.

Si è lavorato in modo efficace sul binomio attrattività/accoglienza come aspetto di valore trasversale a vari ambiti di lavoro (animazione, commercio, accoglienza, turismo, ristorazione) ottenendo una maggiore attrattività sia degli appuntamenti promossi con un “calendario unico del Comune”, sia dell'offerta commerciale e di ristorazione creando, così, maggiori opportunità per gli imprenditori locali. Attraverso il festival “La collina delle fiabe” che sarà ripetuto ogni anno, implementandone anche i contenuti, si è creata sinergia fra l'Amministrazione Comunale, le istituzioni scolastiche, le aziende del territorio, le attività del centro storico e le associazioni di promozione del paese, riuscendo a comunicare una location e destinazione turistica che non è solo la somma algebrica di territorio, storia, cultura e natura ma è, soprattutto un LUOGO di narrazione, un POSTO dove fare esperienze, una META da scoprire. In questo modo il turista è stato attratto e quindi accolto da un sistema che gli permette di esplorare la location con l'obiettivo di tornare a farlo.

Si è dato quindi voce alla BELLEZZA e al GUSTO della Natura creando attrattività e fidelizzazione rispetto al territorio di Riparbella e ai suoi attori economici. Sono state costruite delle esperienze che hanno dato e daranno ancora in futuro la possibilità di vivere in maniera diversa e coinvolgente il borgo che li circonda. Sono stati condivisi gli spazi pubblici con quelli privati creando dei percorsi che portano i turisti a fruire (e quindi scoprire) più luoghi e attori economici del territorio. Partendo da uno spazio pubblico sono stati costruiti dei percorsi narranti legati alla Storia ed alle esperienze umane di chi il borgo lo vive e lo ha vissuto, direttamente correlate con la percezione che il turista può avere del territorio.

#### **- Comunicare e promuovere azioni di marketing del progetto**

Attraverso questo progetto il centro storico ed il territorio vengono promossi come un sistema di offerta unitaria, con nuove campagne di comunicazione e strategie innovative, che sanno valorizzare sia la componente culturale e di eventi, sia le opportunità di shopping e di svago, creando così un sistema di accoglienza diffusa, con un duplice obiettivo: attrarre nuovi fruitori e “fidelizzare” chi già conosce e frequenta il territorio Riparbellino perché possa fungere da traino ad ulteriori utenti.

Le molteplici iniziative correlate alla “Collina delle Fiabe” hanno creato un format di collaborazione attiva e proficua fra gli enti comunali, le associazioni del terzo settore, la scuola, i cittadini, le aziende vitivinicole, le attività commerciali del CCN, le attività turistiche del territorio e gli eventi culturali ed enogastronomici storici del paese. Un format quindi ripetibile ed implementabile anno dopo anno, migliorando l'attrattività turistica di Riparbella come destinazione turistica di arte, cultura, eno-gastronomia, natura e turismo outdoor.

### ***D. Investimenti oggetto del progetto***

Abbiamo scelto il titolo La Collina delle Fiabe per le tante storie, anche poco conosciute, racchiuse nei nostri territori e che sono state così raccontate e valorizzate attraverso l'arte dei murales.

L'iter di realizzazione del progetto ha previsto:

-determinazione n. 2 del 10/01/2024 per approvazione dello schema di avviso per reperire spazi privati per la realizzazione di murales ai sensi dell'art. 12 del regolamento comunale “delle insegne di esercizio, realizzazione murales e esercizio spray art su spazi pubblici e privati” approvato con deliberazione del consiglio comunale n. 35 del 15/10/2019.

-deliberazione della Giunta n. 30 del 18/03/2024 con approvazione dell'elenco degli spazi di proprietà privata ritenuti idonei per la realizzazione del progetto denominato “La Collina delle Fiabe”

-la Giunta Comunale con propria deliberazione n. 66 del 23/08/2024, dichiarata immediatamente eseguibile, ha approvato la variante progettuale e fornito ulteriori indicazioni ed indirizzi per l'affidamento in appalto, riguardanti la gestione dell'intero progetto ed in particolare la progettazione esecutiva, specialmente nella parte tematica dei





**COMUNE di RIPARBELLA (Provincia di Pisa)**

Piazza del Popolo n. 1 - 56046 Riparbella (PI)

Area Tecnica – LL.PP. (tel. 0586/697305 e mail [Lorlandini@comune.riparbella.pi.it](mailto:Lorlandini@comune.riparbella.pi.it))

PEC [comune.riparbella@postacert.toscana.it](mailto:comune.riparbella@postacert.toscana.it)

murales, che ha seguito un filo logico coerente con i temi proposti e la realizzazione dell'opera curata da operatori economici esperti nel settore.

-con determinazione n. 229 del 27/08/2024 è stata affidata la realizzazione e direzione tecnica/artistica del progetto "La Collina delle Fiabe - riqualificazione centro commerciale naturale Riparbella" all'operatore economico ASSOCIAZIONE START c.f. 92065030469 con sede legale in Lucca via Pesciatina n. 67

- la consegna lavori è stata effettuata con apposito verbale in data 30 agosto 2024

- i lavori sono stati ultimati in data 7 ottobre 2024

Il progetto esecutivo perfezionato sulla base della effettiva disponibilità degli spazi individuati, verificata in seguito ad esperimento di manifestazione di interesse, ha previsto la realizzazione di n. 6 murales descritti di seguito:

## **1 Piazza Federigo Baldasserini, muro di palazzo**

**ARTISTI : Mina Hamada ( giapponese) e Zosen Bandido ( argentino)**

**TEMA:** rappresentazione dell'anima e dell'essenza di Riparbella, con richiamo ad alcuni concetti come: il calore del sole, la freschezza del mare, la mobilità lenta, i sapori dell'identità agricola (olio e vino), la gioia e lo spirito dell'estate, i paesaggi del territorio circostante il paese. Tutte questi elementi che identificano il territorio di Riparbella sono stati rappresentati attraverso immagini sia astratte che simboliche di forte impatto visivo e con colori caldi ed accesi



**FOTO piazza Baldasserini – MINA HAMADA E ZOSEN BANDIDO**

## **2 Piazza Giacomo Matteotti, facciata principale palazzo del bar**

**ARTISTA : Daniel Munoz ( spagnolo)**

**TEMA:** il murale rappresenta la parte storica di Riparbella. Attraverso l'immagine dall'alto di Riparbella ripresa da google maps, è stata rappresentata una mappa non convenzionale ed artistica del paese e del suo territorio. Grazie alle numerose interazioni dell'artista con i cittadini di ogni età e con le classi terze della scuola media statale in natura sono stati individuati e rappresentati luoghi di memorie, non solo di eventi ma anche di sensazioni, emozioni, profumi vissuti nelle storie raccontate dai cittadini stessi ( le panchine luogo di ritrovo, il raggio d'azione del profumo del cinghiale in salmì, la fotografia di un cittadino partigiano a cavallo ) e desideri rappresentati dagli schizzi dei bambini della scuola media (la statua dell'amore per il calcio, l'outlet, la pace, ecc). Una mappa fra



**COMUNE di RIPARBELLA (Provincia di Pisa)**  
Piazza del Popolo n. 1 - 56046 Riparbella (PI)  
Area Tecnica – LL.PP. (tel. 0586/697305 e mail [Lorlandini@comune.riparbella.pi.it](mailto:Lorlandini@comune.riparbella.pi.it))  
PEC [comune.riparbella@postacert.toscana.it](mailto:comune.riparbella@postacert.toscana.it)

MEMORIA E DESIDERIO – ECUMENE ED ANECUMENE (spazio abitato e spazio non abitato). Nella facciata laterale del palazzo è stata rappresentata la legenda della mappa, una legenda non convenzionale che riporta le distanze sociali, le distanze emozionali, politiche e così via.



FOTO Piazza Matteotti Bar DANIEL MUNOZ





**COMUNE di RIPARBELLA (Provincia di Pisa)**

Piazza del Popolo n. 1 - 56046 Riparbella (PI)

Area Tecnica – LL.PP. (tel. 0586/697305 e mail [Lorlandini@comune.riparbella.pi.it](mailto:Lorlandini@comune.riparbella.pi.it))

PEC [comune.riparbella@postacert.toscana.it](mailto:comune.riparbella@postacert.toscana.it)



**FOTO Piazza Matteotti facciata laterale Bar DANIEL MUNOZ**

### **3 Piazza Giacomo Matteotti, muro palazzo davanti al bar**

**ARTISTA: Giò Pistone (italiana)**

**TEMA :** l'obiettivo del murale è sottolineare l'architettura autentica dell'edificio storico, usando colori netti e forti e dando nuova vita al vecchio palazzo di giustizia con annesse carceri del paese. Il murale è stato creato a seguito di incontri individuali fra l'artista, i cittadini, la proprietà. In particolare la proprietà ha chiesto di realizzare un dipinto che potesse eliminare la negatività storica del palazzo dovuta alla presenza delle carceri e per questo l'artista ha rappresentato tre lari familiaris etruschi e romani, antichi protettori della casa e della famiglia.



**FOTO Piazza Giacomo Matteotti, muro palazzo davanti al bar GIO' PISTONE**



**COMUNE di RIPARBELLA (Provincia di Pisa)**

Piazza del Popolo n. 1 - 56046 Riparbella (PI)

Area Tecnica – LL.PP. (tel. 0586/697305 e mail [Lorlandini@comune.riparbella.pi.it](mailto:Lorlandini@comune.riparbella.pi.it))

PEC [comune.riparbella@postacert.toscana.it](mailto:comune.riparbella@postacert.toscana.it)

#### **4 Piazza Borgo di Sotto, muro di palazzo**

**ARTISTA : Zed 1 (italiano)**

**TEMA:** il murales rappresenta l'anima storica di Riparbella e racconta in particolare una storia narrata e vissuta dagli abitanti della Piazza in cui si ritrovavano le donne del paese per ricamare le tovaglie o per accendere i fuochi nella notte di Sant'Antonio. Sul fuoco si faceva scaldare l'acqua in grosse pentole in cui le donne lasciavano sciogliere del piombo (i cosiddetti "pallini" o "piombini" dei cacciatori di cinghiali). Una volta raffreddato il piombo creava delle figure che venivano interpretate dalle donne stesse per scegliere il futuro sposo. L'artista ha rappresentato un cinghiale in onore della grande tradizione culinaria di un paese in cui la caccia al cinghiale è ancora un'attività predominante. Sullo sfondo i paesaggi del territorio, il cavallo Gino che abitava nelle stalle della piazza e la bandiera sarda a rappresentare il paese d'origine del proprietario della facciata, ma anche la grande comunità sarda che da anni abita le campagne riparbelline.



**FOTO Piazza Borgo di Sotto ZED 1**

#### **5 Piazzetta limitrofa Piazza Guglielmo Marconi- facciata laterale edificio scolastico**

**ARTISTA : Moneyless (italiano)**

**TEMA :** questo murale è stato l'unico per il quale è stata realizzata la bozza prima di presentarla alla popolazione; difatti, essendo un edificio scolastico del 1930, è stato necessario presentare preventivamente il rendering del progetto in Soprintendenza. Si tratta di un'opera totalmente astratta, l'unica realizzata a spray e non a pennello o rullo. Il tema richiama la corrente dell'astrattismo nato con le avanguardie e con il manifesto futurista proprio negli anni '30 del novecento. Chiari i richiami a Kandinsky, al movimento, alla musica. I colori sono volutamente non pieni e sono frutto della ricerca dell'artista verso un tratto non finito, come quello di un pennarello scarico, di una matita o di una bomboletta spray. La particolarità del dipinto è che esso in alcune ore del giorno si riflette nelle finestre della antistante palestra, creando così l'illusione di vetrate dipinte. La scelta del murale è stata condivisa



**COMUNE di RIPARBELLA (Provincia di Pisa)**  
Piazza del Popolo n. 1 - 56046 Riparbella (PI)  
Area Tecnica – LL.PP. (tel. 0586/697305 e mail [Lorlandini@comune.riparbella.pi.it](mailto:Lorlandini@comune.riparbella.pi.it))  
PEC [comune.riparbella@postacert.toscana.it](mailto:comune.riparbella@postacert.toscana.it)

con il figlio del tenore riparbellino di fama internazionale Gaetano Bardini, morto nel 2017 ed a cui sarà intitolata la piazzetta.



**FOTO Piazzetta limitrofa a P.zza Marconi MONEYLESS**



**FOTO murale che si riflette sulle finestre antistanti FOTO scorcio del murale da via della Noce**



**COMUNE di RIPARBELLA (Provincia di Pisa)**

Piazza del Popolo n. 1 - 56046 Riparbella (PI)

Area Tecnica – LL.PP. (tel. 0586/697305 e mail [Lorlandini@comune.riparbella.pi.it](mailto:Lorlandini@comune.riparbella.pi.it))

PEC [comune.riparbella@postacert.toscana.it](mailto:comune.riparbella@postacert.toscana.it)

## **6 Muro di cinta Scuola primaria senza zaino- Via Gramsci Riparbella**

**ARTISTI: Giacomo Martellacci (artista di Riparbella che opera a Bruxelles) Arianna Martucci (giovane assistente) bambini della scuola primaria senza zaino di Riparbella**

**TEMA :** l'ultimo murales è stato frutto di una collaborazione fra un artista di Riparbella che vive e lavora a Bruxelles con una giovane pittrice assistente i quali insieme al direttore artistico di StArt Attitude, Gianguido Grassi, hanno realizzato un workshop con i bambini della scuola primaria, che hanno avuto la possibilità, non solo di imparare come nasce la street art , ma anche di creare bozzetti che sono stati poi esposti durante il festival di inaugurazione dei murales, e di colorare attivamente il muro. Il dipinto si sviluppa sul muro di cinta della scuola elementare di via Gramsci e rappresenta gli elementi naturali del paesaggio di Riparbella: l'uva, i cinghiali, il paesaggio della campagna, ma anche il mare che sempre fa da sfondo ai panorami che si possono ammirare dal paese.



**FOTO murale scuola primaria Via Gramsci Riparbella**





**COMUNE di RIPARBELLA (Provincia di Pisa)**  
Piazza del Popolo n. 1 - 56046 Riparbella (PI)  
Area Tecnica – LL.PP. (tel. 0586/697305 e mail [Lorlandini@comune.riparbella.pi.it](mailto:Lorlandini@comune.riparbella.pi.it))  
PEC [comune.riparbella@postacert.toscana.it](mailto:comune.riparbella@postacert.toscana.it)



La cartellonistica richiesta, rispetta quanto previsto dal bando come si evince dalla riproduzione sotto riportata:  
**FOTO La cartellonistica come da bando, apposta su ogni murale**

### ***E. Esecuzione delle opere***

Le opere artistiche sono state realizzate soltanto dopo una accurata preparazione della superficie di ogni muro eseguita in più fasi.

La preparazione è consistita nella previa demolizione delle parti ammalorate, nella conseguente ricostruzione di parte degli intonaci e nel trattamento di alcuni infissi (persiane, portoni ecc).

Successivamente è stato seguito il ciclo indicato dalla stessa ditta di colorificio, la Caparol, ovvero:

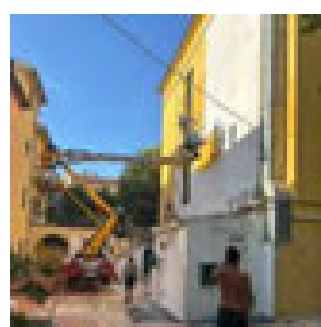
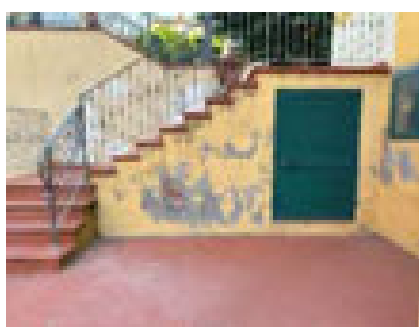
- applicazione del fissativo “Acryl Konsolidierung”
- la stesura di CapaGrund, fondo speciale a pigmentazione bianca per rendere le pareti uniformi e idonee alla pitturazione finale
- stesura della finitura Muresko

I muri così preparati sono stati lasciati a riposare ed asciugare per circa un mese, dopo di che è iniziato il lavoro artistico vero e proprio.





**COMUNE di RIPARBELLA (Provincia di Pisa)**  
Piazza del Popolo n. 1 - 56046 Riparbella (PI)  
Area Tecnica – LL.PP. (tel. 0586/697305 e mail [Lorlandini@comune.riparbella.pi.it](mailto:Lorlandini@comune.riparbella.pi.it))  
PEC [comune.riparbella@postacert.toscana.it](mailto:comune.riparbella@postacert.toscana.it)







### **MACRO I - Localizzazione dell'investimento**

L'investimento ricade sul territorio di Riparbella che, nella graduatoria di cui all'art. 80 della LR 68/2011 e s.m.i., ha un indicatore unitario del disagio superiore alla media regionale di >9 punti **richiesto 1 punto**

La domanda contiene investimenti realizzati nel territorio di un comune al cui interno è stato costituito un CCN come da Deliberazione di Giunta n. 102 del **13/11/2018** di costituzione dell'Associazione CCN con relativo Statuto, planimetria con perimetrazione dell'area di operatività del CCN e programmi condivisi di attività attestazione del Presidente dell'Associazione CCN in merito allo stato di operatività dell'Associazione. **richiesti PUNTI 0,4**

### **MACRO II- Qualità dell'investimento**

a) Gli investimenti contribuiscono alla valorizzazione integrata del patrimonio culturale identitario. Il progetto è mirato quindi non solo alla riqualificazione materiale del centro urbano, ma anche al recupero della sua identità storica, attraverso murales che raccontano le storie e l'anima del paese e dei suoi abitanti richiamando anche nel centro cittadino quella che è forse la maggiore ricchezza di Riparbella, ovvero il suo paesaggio agrario, fatto di vigneti, olivete e colline rigogliose da cui lo sguardo arriva al mare.

Il tutto all'interno di un percorso che ripercorre le vie e le aree del centro commerciale naturale, dando unitarietà di intenti tesi a salvaguardare e valorizzare gli spazi urbani di socializzazione, incontro e convivialità valorizzando anche le potenzialità commerciali e culturali del territorio.

L'investimento ha migliorato la qualità del centro urbano e del CCN, producendo un rafforzamento del collegamento tra gli elementi fisici costituenti l'identità culturale locale: il borgo commerciale, le attività del territorio, il palazzo civico e l'annessa piazza ed il territorio in genere, mettendo in rete le qualità identitarie locali, vero attrattore anche per le attività di servizio e le stesse attività commerciali, oltre a supportare la valorizzazione delle produzioni agricole ed artigianali del territorio riparbellino **richiesti PUNTI 1**

-d) Il progetto ha realizzato investimenti all'interno della perimetrazione dell'area di un CCN L Amministrazione Comunale, con delibera di G.C.n. 102-2018 ha proceduto alla individuazione e costituzione del Centro Commerciale Naturale di Riparbella, nella definizione degli ambiti territoriali indicati nella cartografia predisposta ed allegata alla delibera stessa e ricomprendente le seguenti vie e piazze: Piazza G.Marconi, Piazza del Popolo, Piazza F.Baldasserini, Piazza della Madonna, Piazza G.Matteotti, Via di Piazzetta, Via della Madonna, Via Venti Settembre, Piazzetta Borgo di Sotto, Via Roma, Via dell'Uccelliera, Via C.Cammeo, Via della Noce. Il CCN (Centro Commerciale Naturale) è un vero e proprio centro commerciale "a cielo aperto", costituito dagli esercizi storicamente presenti nel centro storico di Riparbella, riuniti in un'unica realtà per valorizzare la propria attività e promuoverla secondo la logica de "l'unione fa la forza" **richiesti PUNTI 1**

### **MACRO III - Stato di avanzamento del progetto**

a) L'investimento realizzato rappresenta un completamento funzionale del progetto come da DETERMINAZIONE DEL RESPONSABILE DEL SERVIZIO AREA TECNICA n. 141/2018 del 22/11/2018 Oggetto: progetto per "riqualificazione del Centro Commerciale Naturale di Riparbella". Approvazione in linea tecnica che prevedeva questa serie di interventi già realizzati:

- acquisto di una panchina in ferro e legno da posizionare in Piazza del Popolo  
- acquisto di n. 4 contenitori per la raccolta differenziata in acciaio inossidabile rivestiti in plastica riciclata effetto legno

- acquisto di n. 9 fioriere da posizionare lungo le vie e piazze del CCN come da planimetria allegata  
- acquisto di un elemento portabiciclette da posizionare nella piazza del bar centrale  
- acquisto di n. 5 elementi di cartellonistica turistica in sostituzione di quelli esistenti ormai degradati  
- l'acquisto di n. 12 targhe ed insegne da apporre ai monumenti ed ai luoghi maggiormente significativi di Riparbella :Oratorio di Piazza della Madonna, la Chiesa di San Giovanni Evangelista, il Presepe Meccanico, la Piazza Baldasserini, la Piazza del Popolo, la cinquecentesca Piazza Borgo di sotto, la fontanella Carlotti, il Monumento ai caduti, Il palazzo del Municipio, ed i vicoli caratteristici del borgo quali Via di Caldanella, Via di Piazzetta e Via dellaNoce

- la realizzazione di un murales artistico nella Piazza della Madonna dal titolo " La Gioia"

- la realizzazione del murales su strada universo Riparbella i documenti, sono stati allegati come "Altro documento" nella sezione "Allegati" e "Documenti" della domanda di aiuto nel SI ARTEA. **richiesti PUNTI 0,5**



**COMUNE di RIPARBELLA (Provincia di Pisa)**

Piazza del Popolo n. 1 - 56046 Riparbella (PI)

Area Tecnica – LL.PP. (tel. 0586/697305 e mail [Lorlandini@comune.riparbella.pi.it](mailto:Lorlandini@comune.riparbella.pi.it))

PEC [comune.riparbella@postacert.toscana.it](mailto:comune.riparbella@postacert.toscana.it)

#### **MACRO IV - Carattere integrato - Integrazione con altri settori/progetti /operatori**

a) L'investimento è stato realizzato nell'ambito di un progetto integrato di area, risultato di un procedimento di concertazione tra enti locali, parti sociali e altri soggetti pubblici e privati, promosso con idonee forme di comunicazione pubblica e concretizzato mediante la sottoscrizione di un protocollo di intesa.

L'obiettivo generale del Progetto Integrato Territoriale dei Colli del grano, del vino e dell'alabastro è lo sviluppo sostenibile del territorio attraverso la valorizzazione delle sue componenti endogene. L'evidente crescita dell'economia turistica locale è legata alle nuove forme di turismo ormai consolidate e attente ai valori ambientali e di tipicità e all'attività turistica; è direttamente condizionata da fattori di qualità ambientale e paesaggistica oltre che dalla qualità dei servizi e dei prodotti offerti dal territorio. Il modello di sviluppo si basa sul miglioramento dell'attrattività del territorio, sulla qualificazione delle infrastrutture e loro fruibilità, nonché sui relativi servizi connessi.

Un prodotto-destinazione competitivo richiede un programma di azioni specifiche che permettano di rafforzare le economie tipiche locali che costituiscono la base e i presidi fondamentali per il miglioramento delle qualità paesaggistiche oltre a proporre valori attrattivi legati ai prodotti delle piccole filiere agroalimentari e artigianali sostenute dalla SSL GAL e dalla valorizzazione del patrimonio culturale.

Al sostegno delle attività tipiche sarà inoltre fondamentale affiancare un approccio di sostenibilità ed innovazione nelle progettualità future che permetta il perdurare delle attività economiche nel rinnovato contesto fortemente condizionato dalle capacità di comunicazione dalle capacità di comunicazione ed impiego di ICT e dalla differenziazione dell'offerta in settori complementari (agricoltura+turismo, artigianato+formazione, etc.).

La progettualità della quale sin qui abbiamo descritto la parte di interesse per la misura 7.4.2, costituisce il vero e proprio Progetto integrato per lo sviluppo culturale del territorio. Per maggior dettagli si richiamano gli allegati alla domanda di aiuto costituiti da: Protocollo d'intesa sottoscritto dai sindaci delle amministrazioni facenti parte del comprensorio integrato del grano del vino e dell'alabastro (all.A), il Progetto Integrato Territoriale denominato "Colli del grano, dl vino e dell'alabastro" (all.B), oltre che la documentazione comprovante forme di comunicazione pubblica adottate (verbali di assemblea pubblica e sottoscrizioni degli intervenuti), nonché il progetto di sviluppo culturale e la delibera di Giunta con la quale è stato approvato **richiesti PUNTI 2**

-c) La domanda contiene investimenti da realizzarsi nell'ambito di progetti definiti previa attività di concertazione di cui alla Legge regionale 62/2018, svolta con le associazioni di categoria, mirata alla predisposizione di progetti integrati articolati anche in azioni promozionali e comunicative non finanziabili. L'amministrazione di Riparbella Con Delibera di Giunta comunale n71 del 18/10/2019 ha approvato il Progetto di Valorizzazione Commerciale e Turistica di Riparbella Progetto integrato predisposto in concertazione con le Associazioni di categoria ai sensi della LR 28/2005. **richiesti PUNTI 0,8**

-d) La domanda contiene investimenti realizzati in porzioni di territorio comunale ove si effettuano, sulla base di un programma predisposto dal comune di concerto con gli operatori, lavori di restyling delle vetrine e delle insegne e/o qualificazione degli esercizi commerciali operanti nell'area interessata. Il Comune di Riparbella con delibera Consiliare n. 36 del 15/10/2019 ha approvato il regolamento di conservazione dei valori storici, architettonici e paesaggistici del territorio comunale **REGOLAMENTO DELLE INSEGNE DI ESERCIZIO , REALIZZAZIONE DI MURALES E ESERCIZIO DI SPRAY ART SU SPAZI PUBBLICI E PRIVATI** **richiesti PUNTI 1**

#### **MACRO V - Coinvolgimento della comunità locale**

-a) La Collina delle Fiabe è un festival di street art, che ha unito la volontà di una rigenerazione urbana, culturale e sociale di Riparbella ad una visione pubblica dell'arte aperta a coloro che vi apportano il loro contributo. L'obiettivo raggiunto è stato quello di trasformare il contesto cittadino in un distretto di arte contemporanea al fine di promuoverne la diffusione urbana, condividerla e viverla, attraverso 5 obiettivi principali: city beautification (arte come espressione pubblica di bellezza al servizio di tutti), riqualificazione urbana (vincere il degrado e l'anonimato della zona), partecipazione attiva della comunità (con un forte impatto sociale), didattica (con il coinvolgimento delle scuole) e attrazione turistica; proprio queste finalità bene innestano il festival nel contesto storico, culturale, artistico e religioso della città rilanciandone lo spirito libero e artistico e la vocazione internazionale. Come già dimostrato nei paragrafi sugli obiettivi raggiunti, il progetto ha instaurato un efficace dialogo fra l'Amministrazione comunale, i cittadini e le scuole. Con l'inaugurazione della "Collina delle fiabe" del 6 ottobre 2024 il dialogo si è allargato alle aziende del territorio, agli enti di promozione del territorio e



**COMUNE di RIPARBELLA (Provincia di Pisa)**  
Piazza del Popolo n. 1 - 56046 Riparbella (PI)  
Area Tecnica – LL.PP. (tel. 0586/697305 e mail [Lorlandini@comune.riparbella.pi.it](mailto:Lorlandini@comune.riparbella.pi.it))  
PEC [comune.riparbella@postacert.toscana.it](mailto:comune.riparbella@postacert.toscana.it)

alla divulgazione di altre forme di arte. Infatti l'inaugurazione si è in realtà trasformata in un vero e proprio festival dell'arte che ha coinvolto la Proloco di Riparbella, le cantine del territorio, la promozione dei prodotti enogastronomici tipici di Riparbella, la divulgazione non solo della street art, ma anche della pittura su tela, della serigrafia, della scultura, della stampa su tessuti e della musica, attraverso le moltissime iniziative correlate al festival, che sono già state descritte

**richiesti PUNTI 1,3**

-b) Sono stati realizzati n. 7 eventi Pubblici, ovvero 5 incontri pubblici fra artisti e cittadini, l'inaugurazione con il festival "La collina delle fiabe" del 6 ottobre 2024, ed un evento divulgativo durante la sagra del cinghiale del 17 novembre 2024. Gli eventi sono stati pubblicizzati tramite Locandine, sito web del comune e canali social istituzionali, così come dimostrato nei paragrafi precedenti  
**richiesti PUNTI 1**

**MACRO VI - Cambiamenti climatici: il progetto ha effetti positivi in termini di mitigazione/adattamento riguardo ai cambiamenti climatici**  
**Richiesti PUNTI 0**

**MACRO VII - Assenza di finanziamenti pregressi**

-a) Il soggetto richiedente non è stato beneficiario di contributi sulla Misura 321b del PSR 2007-2013 o sulla Misura 7.4.2 della SSL 2014-2020  
**richiesti PUNTI 1**

Riparbella, novembre 2024

Il Responsabile Area Tecnica/RUP  
Luciana Orlandini